

*Иван Микулчиќ*

## НЕПОЗНАТ АНТИЧКИ ГРАД КАЈ МОЈНО

Меѓу бројните нови археолошки истражувања, изведени во последно време кај нас, некои исфрлија на дневна светлина неочекувано интересни податоци, што по ширината на проблематиката или значењето на некој од проблемите што се опфатени тука, ги надминуваат локалните рамки. Такви се и наодите кај Мојно. Со нив се допираат или за првпат поставуваат повеќе прашања од нашата антика: постоењето на еден нов антички град, нови аспекти околу некои антички култови кај нас, дометите во раноарцарската локална уметност; структурата на доцнеантичкото село и, најпосле, новите прилози за еден од најбурните политички настани од времето на римското владеење кај нас. Но, пред да навлеземе во овие прашања најнапред да дадеме еден кус приказ на самите наоди, историјата на истражувањата и топографијата на третираните наоѓалишта.

Мојно лежи 22 км СИ од Битола и 21 км јужно од Прилеп. Сместено е во малата долинка на Мојнска река, вовлечена меѓу оградоците на Селечка, на источниот раб на Пелагонско поле. Од него водат два ниски планински премина за соседните мориовски села Орле и Маково. Оддалечено од денешните поважни комуникации и без услови за економски просперитет, ова заборавено селце денес нема никакво економско или културно значење.

Со остатоците од далечното минато е, меѓутоа, поинаку. За прв пат една американска археолошка експедиција, рекогносцирајќи ја Пелагонија, забележала во 1933 година кај Мојно остатоци од една позначајна античка населба<sup>1)</sup>.

Нешто подоцна, составувајќи ја својата археолошка карта за Пелагонија, Н. Вулиќ ја користи оваа попатна белешка, дополнета со некои нови ситни наоди<sup>2)</sup>. А старините околу Мојно и натаму лежеле заборавени под земјата.

Се до 1962 година, Еден селанец, чистејќи ја својата нива од камења во месноста „Рупа“ — камењата ги вадел од темелите на антички градби — најшол на повеќе парчиња од мермерни скулптури. Беше

<sup>1)</sup> W. Fewkes, Годишњак српске Академије XLII, Београд 1933, 282.

<sup>2)</sup> N. Vulić, Archäol. Karte Jugoslawiens, Blatt Prilep—Bitolj, Bgd 1937, 32.

известен музејот во Битола; екипата што овој ја испрати, изведе мало заштитно ископување на тоа место<sup>3)</sup> и детално ја рекогносцира околината на селото. Тогаш се евидентирани 12 праисториски и антички наоѓалишта околу Мојно.

\* \* \*

Локалитетот „Рупа“ лежи 0,6 км на СИ од селото. Претставува блага падинка пресечена со една сува и плитка бразда, по чија должина од двете страни на оваа, од ерозија и обработување на ниви, разголени се и делумно се гледаат на површината темели од десетина помали градби. Обемот на овој доцноантички *viculus* (селце) тешко да достигнувал двојно поголема бројка. Мермерните фрагменти потекнувале од темелите на една од овие куќи.

Оснoвата на споменатата куќа откриена е целосно. Има квадратен изглед (голема  $10,10 \times 9,85$  м), ориентирана во правец на споменатата бразда (СИ—ЈЗ). Зидовите се градени од кршен камен, без употреба на вар, но многу солидно зидани и значително дебели ( $0,70—0,80$ ) м. Во темелите на северозападната, фасадната страна, која се наднесувала над падината на споменатата бразда, беа и над 40 делови од искршени мермерни скулптури и архитектонска пластика.

Низ главниот влез (од ЈИ), широк 2,35 м, се влегувало во централна просторија — средиште на секојдневниот домашен живот. Друг влез таа имала во северниот агол, од каде што се излегувало во ограден мал северен двор. Зачудува големината на ова одделение —  $8,55 \times 5,70$  м; никакви траги од внатрешно преградување не се констатирани, а на тоа се противи и централно поставениот главен влез.

Преостанатиот тесен појас по должината на фасадната страна искористен е за уште две, значително помали простории (големи се  $4,30 \times 2,05$  и  $3,55 \times 2,05$  м); подното ниво во нив пониско е за 0,75 м од нивото на централната просторија. Истите безсомнение биле визби — остави за прехранбени артикли. Тоа го потврдува и еден голем питос (пречник 1,27 м), вкопан во подот во јужната преграда. Оттука директно се комуницирало со централното одделение.

Поаѓајќи од овој внатрешен склоп и разликата во подните нивоа, потоа од непотребната широчина на средишните ѕидови — носачи, не е тешко да се заклучи дека над визбите се наоѓал кат со исти такви две мали сопчиња; веројатно „керали“ — спални. Овие комуницирале директно со централната просторија (бездруго со дрвени скали), а ја формирале фасадата на куќата (в. сл. 2. основа и пресек со реконструкција).

Куќата била покриена со керамиди (*imbrices*): компактниот покривен хоризонт, со изгорени и јагленисани остатоци од греди, беше паднат врз други остатоци од урнатата куќа, кога истите ги откопувавме. Тоа беа траги од насилно уништување на куќата и од пожар.

<sup>3)</sup> Со потпишаниот работите ги водела и Д. Симоска, кустот во Н. музеј, Битола. Уп. извештај во: Археолошки преглед 5, Бгд 1963, 120, 121.

Најдените предмети под овој шут, пред се неколку бронзени монети (императори: Аркадије, Маркиан, Анастасие и неидентификувани од V век), зборуваат за егзистирање на куќата најмалку во текот на V и почетокот на VI век<sup>4</sup>).

На источниот агол на куќата се допирала една нузпросторија откопан и е само мал дел; оваа градба беше под посебен покрив, без ќерамиди. Северно од неа се простираше споменатиот мал заграден двор.

Не навлегувајќи во доцноантичката архитектура и прашањата врзани за неа, би укажале само на некои нови моменти што тука се појавуваат. Доцноантичките градби, кои досега се откопувани во значителен обем кај нас, претставуваат, пред се, сакрални објекти (дваесетина ранохристијански цркви и објекти врзани за нив), потоа репрезентативни градби во склоп на урбани центри и фортификациони објекти. Од руралната архитектура познати ни се и две *villae rusticae*, откопани во последните неколку години<sup>5</sup>). Сега, меѓутоа, за првпат кај нас се појавува и изгледот на обична селска куќа, во склоп на мал *viculus*, чиј обем со голема сигурност можеше да се фиксира.

Изненадува високото ниво на тогашниот селски комфор а во нашиот случај и квалитетот на градбата. Досега имавме пред очи една сосем друга слика за станбените објекти на долните слоеви на населението од тоа време, исто така вклопени во урбани центри. Се работи за мали и неправилни, „варварски“ колиби и преградувања во рамките на доцноантички палати и јавни градби во Стоби и Хераклеја. Биле градени набрзина, со несфатливо ниска градежна техника и без каков и да е комфор и естетика, а настанале секако во посебни околности, во бурните настани од тоа време<sup>6</sup>).

Со Мојно е гледаме поинаку. Животот на откопаната куќа и економското ниво зборуваат за еден подолг, мирен период во овие богати периферни краишта. Големината на главното одделение — средиште на домашниот живот, укажува и на бројноста на едно тогашно семејство; безомнение патријархално градирано, со неделени две односно три генерации заедно.

И уште еден момент. Во темелите на фасадната страна беа положени постари мермерни обработени парчиња, донекаде и со некаков ред, а врз нив подигнати сидови од обичен камен. Постоело несомнено почитување, пиетет што го чувствувале градителите на нашата куќа

<sup>4</sup>) Н, музеј во Битола — вл. к. бр. 5700—5704.

<sup>5</sup>) Б. Бабиќ, Пештерица—Ореовец, Археол. преглед 7, Бгд 1965, 131—133; А. Керамичиев — И. Микулчиќ, Тиквеш—Разбиеница, Археол. преглед 9, 1967, 186.

<sup>6</sup>) До неодамна неоправдано сметани за словенски градби, но добро датирани со доцноантичка керамика и монети во контролни ископувања пред конзервација на палатите на Полихармос и Перистерја, т.н. Синагога во Стоби во последната деценија; исто и слоевите над римскиот портик со статуи во Хераклеа, тие зборуваат за ненадејно и непланско населување на селски жители од околината во градовите, барајќи засолништа зад градските ѕидини. Се населувале и над урнатините на раскошни палати и јавни градби, кои повеќе не се обновувани. За разурнување на Хераклеја и Стоби од страна на Теодорик Велики (во 479 г.) уп Malchos frg. 18 — према Ф. Папазоглу, Хераклеја I, Битола 1961, 25, нап. 97.

кон овие стари камења. Делови од статуи на пагански божества, жртвеници и делови од храмови — цел куп на, од новата црква забранети и проколнати, предмети. Тие тогаш уште лежеле насекаде по полињата, делумно засипани под земја и заборавени, но сеуште полни со нескриена убавина и таинственост. Таинствени сили кои како и сега на нашите домаќини христијани, им ветувале заштита и мир на домашното огниште.

## II

Горе споменавме делови од мермерна пластика, положени под темелите на опишаната куќа. Тие се, разбирливо, знатно постари од неа и донесени ваму отстрана. Но, пред да навлеземе и во тоа прашање, најпрвен ќе дадеме кус приказ на најинтересните мермерни парчиња со нивното датирање, стилските и други елементи кои ги карактеризираат<sup>7)</sup>.

### а) Статуи на божества

1. Фрагментирана статуа на Нике—Атена, во натприродна големина. Недостигаат главата и вратот, левата подлактица и целата десна рака, откршен е поголем дел од десната нога и двете стапалки со цело постоље.

Богињата е облечена во тесен хитон, благо набран околу вратот и закопчан на рамењата. Долг химатион, во богати набори, и го обвива целото тело, со исклучок на десното рамо и десната града; неговиот горен крај собран е и косо префрлен преку левото рамо; потиснат со левиот лакт назад, тој во длабоки набори паѓа до земја.

Телото е замислено како лебди во воздух, едвај допирајќи ја подлогата: нозете испружени косо надесно, така што тежиштето на целата статуа паѓа на набраниот крај од наметката, Десната нога благо е свиткана во коленото, а свитканата лева рака повлечена наназад („дијагонална асоцијација”). Градниот кош благо свиткан напред, левото рамо повлечено долу и назад а десното издигнато нагоре и подадено напред: во кренатата и напред подадена рака богињата држела без сомнение, победнички венец.

Композицијата на телото во движење како и извонредното високо техничко ниво на изработка, претставуваат врвни домети на уметничкото творештво од тоа време кај нас. Сочувана висина на фрагментот — 1,73м. (Сл. 3).

Нике, гласник на боговите што донесува победа, помладо е античко божество кое не постои во култ, митологија или литература. Се среќава само во уметноста<sup>8)</sup>. Но, чести се случаите и кога градските божества — заштитници го носеле нејзиниот епитет и биле почитувани како Нике.

<sup>7)</sup> Н. музеј во Битола — вл. к. бр. 5795—5716.

<sup>8)</sup> Bernert, PWRE XVII, 1 (1936), s. v. Nike, 285 ff.

Μεγυτοα, Нике без криља (ἄπτερος), како култна слика, не постоела. Нашата статуа всушност е тип на Нике-Атена — изедначување на победоносната Атена со Нике, слично на Тихе—Нике, како најчест симбол од времето на Диадосите<sup>9)</sup>.

Ова е прва претстава на Нике—Атена кај нас и една од ретките во светот. Статуата стоела, без сомнение, во некој храм или јавна градска установа (пританејон, булеутерион). Посматрано од историски аспект — во врска со кој важен политички настан е подигнат овој монументален и скап симбол, и тоа во една зафрлена северномакедонска полисма (гратче), мораме да помислуваме само на настаните околу Хадриан. Во чест на овој филхелен и победник на Партите, а при неговото пропатување од Тракија преку овие краишта кон Драч (во 124/5 г.<sup>10)</sup>, знаеме за уште еден споменик кај нас: базис со почесен натпис од неговата статуа во Стоби<sup>11)</sup>, како и самата статуа на царот<sup>12)</sup>.

Стилските особености на статуата од Мојно, свежината и виталноста на идеализираното тело и, најпосле, длабоките хеленистички традиции што извираат од сите елементи, упатуваат на времето на Хадриан како далеку најверојатно<sup>13)</sup>.

2. Дел од статуа на млад Хермес, во природна големина. Сочувано е само торзото без глава и десната рака, надолу до под колковите. Хермес стои исправен, со благо подадена десна нога (став „контрапосто“). Младото и мускулесто тело изразено е во широки и меки потези (нагласени гради и препони, стомачната партија, грбот). Преку левото рамо префрлен е собран огртак и завиткан околу свитканата подлактица. Во истата рака Хермес го држи и својот атрибут — керикејон.

Некогаш глатката површина на статуата, сега е силно кородирана и нагризена од влага. Сочувана висина 0,62 м. (Сл. 4).

Ова познато божество од грчко-римскиот пантеон беше потврдено кај нас само на два камени споменици: во соседната Хераклеја (една ара со релјеф и посвета; премин од II во III век н. е.<sup>14)</sup> и Стибера кај Чепигово (глава од мермерна статуа; исто време)<sup>15)</sup>.

Далеку почест е еден друг вид на споменици на Хермес кај нас: повеќе десетици бронзени статуетки, сериски локални изработки за широка потрошувачка; наоѓани се како гробни дарови наместо вооби-

<sup>9)</sup> Ibid., 296.

<sup>10)</sup> P. Perdrizet, ВИН 21, (1897), 163 — према Ф. Папазоглу, op. cit., 16, нап. 39.

<sup>11)</sup> Б. Сарија, ГСНД V, Скопје 1929, 7.

<sup>12)</sup> Ископана во стобскиот театар под раководство на С. Саржоски, во 1967 г.; уште необјавена.

<sup>13)</sup> E. Strong, La scultura romana, I, Firenze 1923, 76 ff.

<sup>14)</sup> Н. Вулић, Споменик 75, бр. 5; П. Мачкић—И. Микулчић, во Хераклеја I, Битола 1961, 49, 50, сл. 22.

<sup>15)</sup> Д. Вучковић-Тодоровић, Styberra, Archaeologia Iugoslavica IV, Веоград 1963, 87, сл. 48.

чаените „оболи“, од крајот на II до средината на III век н. е.<sup>16</sup>). Во сите овие случаи се работи за Хермес психопомп — во улога на водач на душите на умрените во Хад<sup>17</sup>).

Епохата на Севери претставува, од една страна, почеток на по-силни влијанија на ориенталните култови преку Балкан во Средна Европа, а, од друга страна, тука се и почетоците на синкретизмот на античките религии, кој во текот на III век го достигнува својот врхунец и кај нас<sup>18</sup>). Во рамките на овој процес и божеството Хермес, кое порано и не било потврдено во нашите краишта, сега тука широко се почитува.

Статуата од Мојно со голема веројатност може да се датира во времето на Севери. Пропорциите на телото сеуште се добри, техничкото ниво сеуште високо, но фигурата дејствува донекаде тешко и збиено; потезите се премногу широки и заоблени, ги нема потребните детали. На крајот, запазуваме во знатна мера и конвенционалност во прикажувањето на ова божество особено детаљ на левата рака и ramo со наметка, скоро идентични со две императорски статуи од линкестиска Хераклеа, а исто од ова време<sup>19</sup>). Духот од оние децении кога е создавана нашата Нике веќе исчезна.

А времето на првите Севери е и последна етапа во големото цутење на раноцарската уметност кај нас. После него настапува брзо стагнирање и длабока декаденција, потврдена во иконографијата на стотина сигурно датирани камењи споменици; општа декаденција пред наполно одумирање на античката скулптура кај нас. Уште еднаш, за владеењето на филхеленот Галиен, со неколку добри портрети епохата ќе настои да му се спротивстави на овој процес; но безуспешно. Тоа беа само неколку искри во веќе изгаснатата долговековна традиција; впрочем, за ова ќе зборуваме уште, подолу.

3. Статуа на седечки Хермес. Недостасуваат горната половина до појасот и левата рака. На грубо моделираното, степенесто постолче (карпа) седи млад Хермес. Претставен е гол, само со високи сандали, чии сари допираат до средината на листовите. Десната рака слободно

<sup>16</sup>) Над десетина статуети во битолскиот музеј (вл. к. 1695· 1773, 3869, 3962, 4128, 5226; 5354, 6125, 6126 — од некрополите кај Хераклеја, Живојно, Црничани, Суводол, Могила, Паралово, Бач и д.); над дваесетина такви наоди од Прилепско (Прилепец, Волково, М. Варош, Кривогаштани, Крушевица, Бучин, Тројаци и др. во прилепскиот музеј — податоците според Б. Бабиќ и во Археол. музеј во Скопје — стари инв. 83, 88, 89, 90). Уп. и Н. Вулиќ, Спом. 71, бр. 405, 406 (Крушевица и Прилепец). Еден таков гробен наод од лок. „Ежово поле“, Штип, откупен и депониран во 1958 г. од потпишаниот во музејот во Штип.

<sup>17</sup>) За различни функции на ова изворно божество на плодноста в. Eitrem, PW RE VIII, 1 (1912), s. v. Hermes, 738—792.

<sup>18</sup>) K. Latte, Die Religion der Römer und der Syncretismus der Kaiserzeit; уп. и тешко објасниви појави на змии, крилати Гении, Атис, Атина, Афродита, Артемида, Дионис, Херакле — одделно или повеќе од нив заедно — на надгробните споменици од раниот III век во пелагонско-пеонскиот регион (да наведеме само примери од кн. 71 на Споменик С. К. А. — бр. 382, 412, 417, 422—424, 448, 493), или особено бројните претстави на умрените во ликот на Тракискиот херос (за ова в. и А. Цермановиќ, у Archaeologia Jug. IV, 1963, 42 и д.).

<sup>19</sup>) П. Мачкиќ—И. Микулчиќ, op. cit, 48, сл. 13.

лежи меѓу колената и во неа Хермес држи кесе со пари; со левата рака лесно се потпира на карпа на која седи (запазени контури од китката, со малку подраширени прсти).

Целата статуа силно е нагрисена од влага и прекриена со натаможен бигор, така што помали детали не се гледаат.

Димензии на фрагментот:  $0,24 \times 0,17 \times 0,28$  м. (сл. 5)

4. Дел од голема статуа на Артемида. Запазена е десната половина од постопето, десното стапало на богињата до над глуждот и делови од нозете и задниот дел на пратителот на Артемида — ловечко куче.

Вака замислената композиција со куче не упатува на една многу слична статуа од Хераклеја<sup>20</sup>). Елегантно изважаното стапало со долги прсти и други детали, укажуваат на повисоко уметничко ниво на делото. Димензии:  $0,36 \times 0,31 \times 0,26$  м. (сл. 6).

Ова е нова потврда за најпочитуваното божество во антиката кај нас. Претставувана е почесто на камени икони, поретко во вид на статуи. Се јавува во основниот иконографски тип — како Артемида ловец (Кичево, Беловодице, Штавица, Хераклеа — Битола<sup>21</sup>), Паралово<sup>22</sup>), Суводол, Скопје<sup>23</sup>), Крушевица<sup>24</sup>), Флорина — Лерин<sup>25</sup>). Потоа во ликот на Хеката, придружувана од Диоскури (Хераклеја — Битола, Крушевијани, Живојно<sup>26</sup>), Демир Капија<sup>27</sup>). Се појавува во друштво со брат ѝ Аполон (свртилиштата кај Паралово и Трескавец), со Асклепије и змии (Ореовец<sup>28</sup>), или само со големи змии, како хтонско (подземно) божество<sup>29</sup>), (веќе споменатото Паралово, потоа Карослар, Сопот<sup>30</sup>).

На една ара од Живојно<sup>31</sup>) Артемида е претставена покрај умрената како богиња на смртта<sup>32</sup>); на една од споменатите икони од Д. Ка-

<sup>20</sup>) Н. Вулић, Споменик 75, бр. 10; П. Мачкић—И. Микулчић, *op. cit.*, 47, 48, сл. 9.

<sup>21</sup>) Н. Вулић, Споменик 71, бр. 183, 350, 509; Спом. 75, бр. 10.

<sup>22</sup>) Од античкото свртилиште на лок. „Мавер“, во 1962 г. пренесена е во битолскиот музеј една мермерна икона (релјеф): претставени се простум Артемида-ловец со сите атрибути и гол Аполон, а покрај нив големи свиткани змии.

<sup>23</sup>) Б. Јосифовска, Водич низ лапидариум, А. М. Скопје, 1961, 58, Т. VI (статуа); *ibid.*, 86, бр. 23 (исто дел од статуа).

<sup>24</sup>) G. Daux, *Chronique des fouilles archeologiques*, BCH 84 — II, 1959, 767, fig. 3.

<sup>25</sup>) Во 1967 г. пренесена од потпишаниот од лок. „Грамафе“ во Археол. музеј во Скопје една оштетена мермерна икона со претстава на Артемида-ловец.

<sup>26</sup>) Н. Вулић, Споменик 71, бр. 30, 407; Спом. 75, бр. 20; ул. и G. Daux, и BCH 83 — II, 1959, 549—552.

<sup>27</sup>) Од свртилиштето на тоа божество, уништено во 1961. г. пренесени се во во А. М. Скопје и три икони од овој тип; уште необјавено, во обработување на В. Соколовска.

<sup>28</sup>) Н. Вулић, Споменик 98, бр. 360 — Артемида со ловечко куче, од Н. Вулић погрешно идентификувана со Хигија.

<sup>29</sup>) Wernicke, *PW RE II*, 1 (1895), s. v. Artemis, 1348.

<sup>30</sup>) Н. Вулић, Споменик 75, бр. 36; Спом. 98, бр. 80 — Аполон и Артемида како „Драсон et Драсена“.

<sup>31</sup>) Н. Вулић, Споменик 75, бр. 19; Спом. 77, бр. 5.

<sup>32</sup>) Wernicke, *op. cit.*, 1348.

пија носи епитет  $\Theta\acute{\alpha}\lambda\alpha\mu\eta$  — заштитник е на брачна врска и невеста во бракот<sup>33</sup>).

На неколку натписи носи епитет „ефеска“ — под влијание на големата популарност на древното светилиште во малоазискиот Ефез (споменатото Живојно, Стоби, Трескавец, Кокре<sup>34</sup>). Во неколку случаи Артемида е без атрибути и епитети (Стоби, Пугурус, Хераклеја, Банско<sup>35</sup>).

Ова големо изворно женско божество на природата по потекло е, безсомнение, автохтоно. Во „interpretatio graeca“ изедначено со грчка Артемида, рано се среќава во Македонија<sup>36</sup>). (идентичен случај со Diana — „Thana“ во римско време на соседното илирско подрачје, толку сродно со нашето). Најбројни споменици на оваа Артемида имаме всушност од римската раноцарска епоха, кога се крие зад различни иконографски претстави од класичниот грчко-римски пантеон; но, оставајќи ја настрана оваа привидна конфузија, баш разликите во претставите и функциите, изразито женскиот карактер и големата распространетост на култот на ова загадочно божество, ни даваат надежи подлабоко да продреме во неговата бит и неговите изворни функции. За жал, сите споменици на оваа „Артемида“ кај нас не се уште ни објавени, а за нешто подлабоко не можеме ни да зборуваме.

5. Дел од статуа на едно женско божество<sup>37</sup>). Запазена е само левата подлактица, нежно моделирана, со долги и елегантни прсти на благо опуштената китка; во неа богињата држи еден од своите атрибути — голем грозд. Подлактицата лежи на високо постолје, на кое богињата лесно се потпира.

Подобра уметничка изработка. Површината на фрагментот нагрисена од влага и во поголем дел излупена. Димензии: 0,28 × 0,31 × 0,15 м. (сл. 7а).

Според сочуваниот фрагмент тешко може да се утврди за кое божество се работи. Со плодови во раце или почесто во skutот обично е претставувана Деметра, потврдена изгледа и со една седечка статуа во Судодол<sup>38</sup>). Нашиот фрагмент повеќе би зборувал за некое друго божество. Но грозд, покрај други атрибути, држат во одделни случаи

<sup>33</sup>) Ibid., 1347.

<sup>34</sup>) Н. Вулић, Споменик 75, бр. 20, 70; Спом. 77, бр. 58; Спом. 78, бр. 20; Спом. 98, бр. 354.

<sup>35</sup>) Н. Вулић, Споменик 71, бр. 107, 462; П. Мачкић—И. Микулчић, op. cit., 48, бр. 10. При чистењето на термалниот извор во Банско (Струмица) во 1967 г., биле исфрлени со калта и околу 500 антички монети (од времето на Филип II Македонски до Константин I Велики), малку накит и една камена икона-релеф на Артемида. Претставена како стои, во кус ловечки потпахан хитон, со нејасни атрибути Примитивна локална изработка, III век. In situ, евидентирана од авторот.

<sup>36</sup>) За раноеленистички сребрен медаљон од Бучин в. И. Микулчић, Једна хел. некропола у ок. Битоља, Старинар Н. С. XV—XVI, 1964/65, 242, сл. 41; исти, Пелагонија у светлости археол. налаза, (ed. Diss. III, Београд 1966), 59, сл. 30 д.

<sup>37</sup>) Сите почесни статуи на угледни или заслужни жени иконографски се подредени на конвенционални канони и се разликуваат од претставите на богињи, кои, покрај друго, имаат и задолжителен атрибут.

<sup>38</sup>) Н. Вулић, Споменик 75, бр. 29.



различни богињи, дури и такви апстрактни како што се Нике<sup>39)</sup> или Хестија<sup>40)</sup>, така што остануваме само во рамките на претпоставки. Напоменувам дека, безомнение, на истата статуа и припаѓале уште неколку парчиња (делови од облека и украси), прикажани на сл. 7 б,ц.

6. Два дела од постољето на статуа на Херакле, послаба изработка. Димензии: 0,58 × 0,36 × 0,35 м..

На предната страна се врежани остатоци од посветниот натпис: 'Ηρακλῆ[ι Κοινᾶ]γυδα || Π]αραμῶν[ος?]. . . ου || .]’Αυτων [. . .] v. Според типот на буквите и лигатурата ου, натписот (и статуата) се датира од крајот на II, или, поверојатно, во првата половина на III век н. е.

Култот на митскиот јунак Херакле добива во текот на римската раноцарска епоха посебно место и размери. Спомениците на кои е претставен или му се посветени нему, а кои досега се откриени кај нас, укажуваат на различни функции на овој апотеиран херој. Се датираат од последните децении на II и во текот на III век. Споменатиот синкретизам и тука има нови потврди.

Издигнувањето на Херакловиот култ во војската, особено од времето на Антонини, и идентификувањето на императорот Комод со ова полубожество — за што имаме потврди и во Македонија<sup>41)</sup> — како што изгледа немало подлабоки влијанија во формирањето на Херакловиот култ во широките маси (можеби само пример во Ресавија<sup>42)</sup>).

Вообичаените функции на Херакле, што ги наведува Р. Мариќ од спомениците во Југославија (заштитник на патиштата и патниците, лековитите извори и лечењето воопшто, заштитник од секое зло<sup>43)</sup>, би можеле да се однесуваат само на неколку споменици од Македонија (икони најдени кај посветените извори кај Црничани<sup>44)</sup> и Росоман<sup>45)</sup>, Најчесто, тој има загадочен и мрачен, хтонски карактер: на низа надгробни стели се јавува како психомопс (М. Варош, Могила, Небрегово, Прилеп, Хераклеја — Битола<sup>46)</sup>). Херакле од Мелница — Полчиште<sup>47)</sup> голем антички рударски центар, без сомнение бил подземен заштитник на рударите, наместо поранешните Кабири<sup>48)</sup>.

<sup>39)</sup> Bernert, op. cit., 292 — во функција на Менади, како придружник на Дионис.

<sup>40)</sup> Suss, PW RE VIII, 1 (1912), s. v. Hestia, 1303.

<sup>41)</sup> Б. Јосифовска, Жива антика XV, 1, Скопје 1965, 141 — колосалната статуа без сомнение го претставувала Комод како Херакле.

<sup>42)</sup> Н. Вулиќ, Споменик 71, бр. 176 — „на Херакле, најголемиот бог“, од здружението на неговите верници; в. и Р. Мариќ, Антички култови у нашој земљи, Београд 1933, 51.

<sup>43)</sup> Ibid., 43, 44.

<sup>44)</sup> На лок. „Дупка“, 300 м. источно од античката населба на м. „Ст. село“ во мистичната увала на Црничанска рекичка; сега во Н. музеј во Битола

<sup>45)</sup> Б. Јосифовска, „Тополовец“, Росоман, Археол. карта Југославије (во подготовка за печат) — икона со Херакле и една богиња; за релјефот со Нимфи од исто светилиште уп. А. Керамитчиев, во Зборник на А. М. III, Скопје 1959/60, 45.

<sup>46)</sup> Н. Вулиќ, Споменик 71, бр. 412, 422—424, 448; Спом. 98, бр. 31.

<sup>47)</sup> Н. Вулиќ, Споменик 71, бр. 420.

<sup>48)</sup> И. Микулчиќ, Старо рударство кај Витолиште, Стремеж бр. 7/XIII, Прилеп 1967, 46—53.

Хтонскиот карактер се крие најверојатно и зад Херакловиот епитет „Кунагида“, потврден кај нас во Чепигово<sup>49)</sup>, а по се изгледа веројатно и на нашиот споменик од Мојно.

Херакле се појавува и во еден од вообичаените иконографски типови — како Херакле епитрапезиос (Крушзвица<sup>50)</sup>, Хераклеја<sup>51)</sup>, споменатото Црничани), макар што тука не му го знаеме вистинскиот карактер. Слично е и со низа други споменици, каде што се појавува во друштво со Афродита, Атена, Атис, крилат Гении, засега чудни и тешко објасниви синкретистички врски. Местото и улогата на Херакле во рамките на античките култови кај нас се уште се магловити.

### б) Почесни статуи на граѓани

1. Дел од почесна статуа на некој граѓанин, во природна големина. Запазени се левото стапало и ногата до средина на листот; обуена е во сандала на ремчиња, напред врзани во клучка. Ногата стои на плочесто постолје и од надворешната страна се потпира на сноп волумени (свитоци пергамент). Убава и квалитетна изработка. Димензии:  $0,40 \times 0,41 \times 0,26$  м. (сл. 8).

Иконографски, статуата претставува конвенционален тип на овие споменици, вообичаени во римската епоха и познати во низа наши урбани центри (Стибера — Чепигово, Хераклеја — Битола, Стоби, Небрегово, Слечче, Беловодице, Мелница — Полчиште, Витолиште, Трешник, Милетково). Сепак, сноп на свитоци среќаваме само кај чепиговските статуи, макар што и тоа е вообичаена претстава во раноцарската портретна скулптура (тип на „филозофи“<sup>52)</sup>). Вајарската школа од Стибера — Чепигово и во многу други погледи е најблиска до мојнските статуи.

За датирање на статуата имаме многу малку расположиви елементи. Општо посматрано, времето на последните Антонини — први Севери, изгледа најприфатливо.

2. Дел од статуа на друг космет, од ист тип како и претходната. Запазен е само дел од левата нога — од листот до глуждот, и голем сноп на свитоци, врзани исто со ремен, на кои се потпира ногата. Погруба изработка од претходната. Димензии:  $0,34 \times 0,37 \times 0,24$  м. (сл. 9).

3. Дел од почесна статуа на една жена. Запазена е долната половина на телото, но стапалата со постолјето исто се откриени, Жената стоела простум, со малку издадена десна нога (став „контрапосто“). Долгиот хитон во фини и богати набори и паѓа до земја, а нешто покус

<sup>49)</sup> Н. Вулиќ, Споменик 71, бр. 503; в. и J. Kretschmer, *Glotta* №. 19, 1925, 22; потоа, Р. Мариќ, *op. cit.*, 42. За укажаната литература и благодарам на Б. Јосифовска од катедрата за клас. филологија на овој факултет.

<sup>50)</sup> Мала статуета од серпентин, локална изработка од III век. Набавена од док. „Грамаѓе“ во 1962 г., за Н. музеј, Битола (в. к. 5690).

<sup>51)</sup> П. Мачкиќ — И. Микулчиќ, *op. cit.*, 49, сл. 20.

<sup>52)</sup> уп. Д. Вучковиќ — Тодоровиќ, *op. cit.*, 85, 86.

химатион косо и ги обвиткува нозете и телото. Сочувана висина 0,84 м. (сл. 10).

Макар што е присутна конвенционалност во прикажувањето, не можеме а да не ги подвлечеме складноста и убавината на деталите, како и високото техничко ниво на обработката. Пред нас е едно подобро портретно дело од времето на последните Антонини или први Севери.

4. Дел од почесна статуа на друга жена. Запазена е горната половина на телото до колковите; главата и левата китка се одбиени. Жената стои простум, со тежиште на левата нога. На вратот од предната страна се гледа работ од ситно набраниот хитон. Целата е завиткана во подебел, ситно наборан химатион. Горниот крај од наметката е собран и наметнат преку левото рамо и главата, а крајот завиткан и придружуван со левата рака. Со кренатата десна рака на левото рамо го придржува набраниот крај (тип на „Големата Херкуланка“). Сочувана висина 0,83 м. (сл. 11).

Го забележуваме следното: многу пониско техничко ниво на изработка и нови (експресионистички) сфаќања со нов стил во третирањето на облеката: бројни, нелогични и одвишни, плитки набори. Ова набирање, кое наеднаш ќе ги прекрие сите фигурни претстави на спомениците од раниот III век кај нас, е вистински манир на оваа епоха, кој ќе живее до одумирањето на римските камени споменици кај нас.

Исчезнувањето на хеленистичките традиции и духот, на оваа статуа е јасно; новиот римски реализам, што толку силно се наметнува низ III век, не е примен во својата изворна сила во Северна Македонија, врзана со векови за хеленистички извори и наполно срасната со нивните традиции и сфаќања. А тоа не е случај само во овој дел на хеленскиот свет. Пресечен во своите дотогашни стремежи, неспособен да се вклопи во новите форми и содржини, и притискан со други услови во кои сега живуркале нашите краишта, стариот дух ишчезнува наполно. Остануваат уште празни форми, безживотни лушпи, кои прераснуваат во провинциски гротески и карикатури. Декаденцијата, за која еднаш веќе зборувавме, пред целосно умирање.

#### в) Други камени споменици

1. Дел од голем жртвеник од јавен карактер. Основата му е квадратна (са  $0,95 \times 0,95$  м, висок 0,45 м). Горе е изразито конкавен, за сместување на огнот и жртвата. Околу арата во широка зона тече фриз од усправни акантови лисја, дадени во плиток релјеф (по три на секоја страница и по еден двостран на секој агол). Над фризот се ниски, грубо врежани аголни акротерии. Сочуваниот дел е голем  $0,41 \times 0,35 \times 0,45$  м. (сл. 12).

На овој жртвеник бездруго му припаѓало и степенесто постоље, работено одделно а со кое овој украсен дел правел целина. Ова е прв случај кај нас да е откриена оваа категорија монументални жртвеници;

тоа е, бездруго, хестија — „огниште на градот“<sup>53</sup>), свето место каде што секој бегалец или странец можел да побара засолниште или заштита.

Овие ари стоеле во некоја од јавните градби во градот (притенејон, булеутерион, или во некој теменос). Во Хераклеја постоела „Εστια βουλαία — стоела значи во градското собрание“<sup>54</sup>). И кај селото Рапеш (Мориово), во урнатините на еден позначаен vicus, уште стои монументално камено постолје од ваква хестија<sup>55</sup>).

За датирањето на хестијата од Мојно зборува нејзиниот украс: скромно изрецкани, скоро шематизирани акантови лисја, без поголеми пластични ефекти, повеќе дејствуваат како цртеж. Понатаму, акротерии стилизирани до крајност и претворени во неразбирлив елемент погоден уште за пополнување на горни агли, но чие изворно хеленистичко значење веќе е заборавено. Тоа може да биде само време на последните Севери и децении по нив.

2. Дел од почесна статуа на императорот Галиен, во природна големина. Сочуван е само дел од постолјето — во форма на стебло со јазли и корен, на кое се опирала левата нога на владателот. На горниот крај, од предната страна, врежан е натпис во латински јазик: *Μακεδών || Μακεδόνος || Γα]λλιανο Καίσαρι || . . . ]λιανος || ἑποίει*. Буквите се ситни и нееднакво врежани<sup>56</sup>). Димензии: 0,53 × 0,38 × 0,29 м. (сл. 13).

Дедикантот на статуата, без сомнение, е еден истакнат локален патрицие, за што зборува и неговото име<sup>57</sup>). Името на уметникот, за жал, не е сочувано целосно.

Скулптура од времето на Галиен е ретка кај нас. Знаеме за една портретна глава од Стибера<sup>58</sup>), една таква од Демир Капија<sup>59</sup>) и една (за деценија-две постара) од Хераклеја<sup>60</sup>). Од јавни споменици, на овој победник на Сарматите и Готите и голем филхелен му се подигнати уште два споменика кај нас: почесен натпис во Лихнид (денешен Охрид) и почесна статуа (сочувано само постолјето со натписот) кај Бразда, близу Скопје. Овие се секако во врска со неговите победи во овие краишта.

Од преостанатата маса на мермерни фрагменти најдени под темелите, да го споменеме уште следното:

<sup>53</sup>) Suss, PW RE VIII, 1, s. v. Hestia, 1285, 1286.

<sup>54</sup>) Н. Вулиќ, Споменик 71, бр. 24.

<sup>55</sup>) Пред западниот, главен пристап во античката населба на „Лисичин камен“, 3 км северно од селото, стои доминантно степенато постолје од ваква хестија, изрежано во осамената карпа што тука извира од земја. Веројатно била во склоп на еден теменос.

<sup>56</sup>) За лексичката коректура на овој натпис и благодарам на Б. Јосифовска.

<sup>57</sup>) Имињага Македон и поретко Македонија чести се на спомениците од јадрото на Северна Македонија — пелагонско — пеонски регион: Т. Велес, Моклиште, Ресава, Тремник, Прилеп, Бесвица, Г. Дисан (Споменик 71, бр. 48, 178, 448, Спом. 75, бр. 108; Спом. 98, бр. 120.)

<sup>58</sup>) Д. Вучковиќ — Тодоровиќ, *op. cit.*, 84, 85, сл. 42.

<sup>59</sup>) Б. Јосифовска, Водич низ лапидариум, 72, бр. 37, Т. X.

<sup>60</sup>) П. Мачкиќ — В. Микулчиќ, *op. cit.*, 47, бр. 5, сл. 5: — III-V деценија на III век (кусо сечена коса, која не ги сокрива ни контурите на черепот).

3. Голема ара од класичен тип, многу оштетена и со излижан грчки натпис — посвета. Висока 0,84 м.

4. Дел од широк фриз, украсен со низа мали касети. Убава изработка, од некоја јавна градба.

5. Повеќе делови од големи паралетни плочи, со обрабени и профилисани касети од едната или од двете страни. Повеќе типови и со разна дебелина.

6. Делови до глатки мермерни колоџи, со пречник од 0,40—0,43 м.

7. Делови од довратници, архитрави и друга архитектонска пластика.

### III

Рековме дека овие спории се донесени од друго место. Со рекогносцирање е лоцирано и тоа место, „Танао“: Овој локалитет е сместен во долињката покрај Мојнската Река и една паралелна притока, на 0,7 до 1,1 км на ЗСЗ од селото. Споменатите водни токови усекле тука длабоки поројни бразди со стрмни страници, така што меѓу нив останува долго јазичесто плато од три страни природно утврдено и лесно за одбрана од помали воени напади. На ова плато, на приближно 10 хектари површина, се ширела голема раноцарска населба.

И денес се гледаат насекаде во профилиите темели од бројни градби, по нивите лежат парчиња од имбрекси, тегули, раноцарска грнчарија. На неколку места со орање се разголеени подни супструкции од поголеми луксузни градби, работени од фин мазнет малтер и делови од мермерна архитектонска пластика. Често се наоѓаат и римски монети (евидентирани се: на М. Антоние, Хадриан, Комод, Ј. Меза, Гордиан III). Порано тука е ископана глава од една статуа од мермер<sup>61</sup>), а и една мермерна глава од некоја богиња, сега во битолскиот музеј, без сомнение е оттука<sup>62</sup>). Со полно право претпоставуваме дека и опишаните мермерни парчиња од „Руна“ потекнуваат од ова место.

Имаме, значи, пред нас една населба со изразито градски карактер: јавни градби со разновидна мермерна пластика; храмови или светилишта, каде што стоеле опишаните статуи на божествата. Тоа е и сигурна потврда за завидната економска моќ на овој безимен урбан центар. Тука се и набројаните статуи на граѓани и граѓанки, подигнати во нивна чест од страна на градот. Постоела градска хестиа а и такви споменици кои далеку ги надминувале локалните рамки и значењето: статуите на Нике—Атена и императорот Галиен. Уште еден факт кој не треба да го забораваме — повеќе од опишаните споменици се работени од позначајни мајстори-уметници.

Постоенето на еден град со сите свои основни институции и права е неоспорно. Останува уште да му се одреди, засега макар приближно,

<sup>61</sup>) N. Vulić, A. K. J. — Blatt Prilep—Bitolj, 32 — во збирката на Др. М. Петровиќ во Прилеп).

<sup>62</sup>) Набавена пред 1953 г.; како наоѓалиште заведено е селото Путурос. Агарот на Путурос се граничи со Мојно докму во линијата на нашите наоѓалишта.

местото и значењето во однос на другите северномакедонски урбани центри.

Во овој проблем нема да навлегуваме. Една обемна студија за градовите од ова време постои<sup>63</sup>). Тука би тргнале само од еден аспект — нов по тоа што се базира претежно на археолошките наоди и како таков уште не користен<sup>64</sup>). Ке се ограничине, разбирливо, само на раноцарската епоха.

Да го заобиколиме Стоби со муниципално уредување и права. Следуваат центри на поголеми области — Хераклеја во Линкестида, Стибера во Деуриоп, Идомене (Марвинци) во Амфакситида; со значајни конвенти на римски граѓани во нив — економски и политички фактори, тие стекнале и соодветен примат кој јасно се одразува во обемот и богатството на археолошките споменици. Во оваа категорија, без сомнение спаѓа и дасаретскиот центар Лихнид, чишто остатоци од оваа епоха едвај заостануваа зад првите три. Тоа се уште градови (*πόλις*, *urbs*).

Да слеземе за една категорија подолу, на „гратчињата“ (*πόλισμα*, *oppidum*). Тоа се типични природни стопански центри на еден потесен економско-географски регион; главна економска база е земјоделството дополнето со сточарење, само во некои случаи и рударството. Пред очи пак имаме две основни мерила: обемот на населбата и категоријата (квалитетот) на откриените објекти и споменици.

Во рамките на поранешната Пеонија тоа се: Будур Чифлик како средиште на Демир Капија и рудоносниот басен на Бошава и Дошница. Треник — во денешно Неготинско Поле. Уште неидентификуваниот центар на Тиквеш, кај денешно Кавадарци. Огромна полисма — можеби и полис — кај Дреново (ангички Еуристон?), средиште на Долни Раец. Водоврати (Аргос), како средиште на Клепа (пространо „аргестејско поле“ северно од стобскиот агер). Извор (Неаполис) — центар на пространиот басен на Бабуна. Трстеник — на Овчеполе.

Во Линкестида егзистирале само две „гратчиња“: едно помало кај Живојно и друго позначајно кај Лерин (Флорина); преостанатата територија ја покривала Хераклеја.

Во рамките на Деуриоп, поранешниот град Брианион (Граиште) не егзистира повеќе; Алкомена (Бучин) е економски и управно уназадена во ранг на *vicus* (*κώμη*). Стибера останува единствениот урбан центар.

Пелагонија во потесна смисла, во раноцарскиот период е покриена зачудувачки густо со овие гратчиња: Норово, Слепче, Црнилиште, Небрегово и М. Варош (Керамие) околу северниот дел од полето; по должината на источниот раб на рамнината — Прилепец (Пелагонија?), Мојно и Паралово-Суводол. Во северниот дел на Мориово — Пештани (Достонеон), а во југоисточниот — рударски гратчиња кај Мелница — Полчиште и Витолиште. Во Горни Раец — Беловодице.

<sup>63</sup>) Ф. Папазоглу, Македонски градови у римско доба, Скопје 1957.

<sup>64</sup>) За категориите на населбите од предримски период в. И. Микулчиќ, Пелагонија, 64—70.

Во рамките на овие 20 гратчиња, Мојно само на неколку им го отстапува приматот, и тоа по големината а не и по степенот на урбанизацијата (Дреново, Прилепец, Црнилиште, а можеби и М. Варош, Трстеник и Водоврати).

\* \* \*

Да се осврнеме и на временското егзистирање на гратчето кај Мојно и на овој микро-регион воопшто. Од досега евидентираните локалитети околу Мојно, животот тука континуирано го следиме од железната епоха до доцната антика.

Некаде во IX—VIII век пред н. е. веќе егзистира малата халштатска утврдена населба на ветрометните карпи, над планинскиот премин на Лиљак, 2,3 км источно од Мојно. Гробните тумули што се изградени од овие пелагониски сточари, расфрлени се на доминантите вдолж планинските коси, што од североисток, север и југ ја обрабуваат мојнската долинка („Петков Дол”, „Бели камења”, „Плочи”)<sup>65</sup>.

Во полниот или доцен архајски период, животот се преместува подолу, кон полето. Населена е не многу високата но доминантна чука Еленик (1,5 км северно од Мојно), на долгата коса што од север ја затвора мојнската долина. Тука со време се развила значајна утврдена пелагонска полисма; датирана е со бројни наоди од керамика, а и грчки и македонски монети (Амфипол; Филип II, Касандар, Филип V, Персеј; Пела, Тесалоника)<sup>66</sup>. Последен сигурно датиран наод е една монета од Тиберије со Ливија (ковница во Едеса). Во текот на I век од н. е. животот тука, без сомнение, наполно изгаснал.

На сметка на оваа утврдена хеленистичка полисма, која во дадените услови ја одиграла својата историска улога, сега се развива рамничарската населба на „Танас”. Најстари, сигурно датирани наоди тука се од I век пред н. е. Меѓутоа, вистинско урбанизирање започнува, без сомнение, од првите Антонини, на што укажуваат и најдените мермерни фрагменти. Ваквото високо ниво (а можеби и кулминација) во економскиот и културниот живот градот го запазува и за владеештето на Севери. Последен сигурно датиран наод е опишаната статуа на Галиен. Ниту едно парче од бројната керамика, монети или некој друг наод, не укажуваат на животот во подоцнежните епохи на тоа место. Градот со сите негови објекти и споменици го снашла некоја ненадејна катастрофа и го уништила во еден налет.

Од друга страна, некако во ова време никнуваат повеќе мали и скромни населби околу урнатините на Танас. Датирани се со доцноримска керамика, монети и други ситни наоди. Така настанало селштето на „Рупа”, за кое зборувавме напред; уште поблиску до изгаснатата полисма е еден *viculus* на лок. „Грашиште” јужно од Танас и еден на „Ума”, едвај 0,5 км западно од него (датиран со монети на Проб, Лици-

<sup>65</sup> Ibid., i4, 15.

<sup>66</sup> Ibid., 64, 65; T. XVI, сл. 24 а. Кај N. Vulić, Blatt Prilep — Bitolj, 32, Еленик (или „Марин град”) е наведен под с. Мусинци.

ние, Констанс, Констанције II, Валенс и др.). На косата „Бели камења“, оддалечена 1,2 км на ЗСЗ од Танас, се развива еден поголем *viculus* (последен наод — монета на Анастасие). Околу 2,2 км на југоисток од Мојно, северно од нискиот планински премин за соседното Маково, на месноста „Пештера“, никнало мало и сиромашно доцноантичко селце.

И на месноста „Шипур“ на југозападниот крај на мојнската долина (1,3 км на југоисток од Танас), каде што веќе во текот на Раното царство егзистирал помал *vicus*, сега животот добива пошироки размери (монети на М. Аурелие, Гордиан III, Деције Трајан, Аурелијан, Проб, Максимиан, Константин I, Валенс). Во текот на V век тука е подигната и ранохристијанска базилика, чии убави мермерни капители и денес зборуваат за нејзината големина; тука највероватно бил епархискиот центар на овој микро-регион.

А како одбранбен пункт и рефугиј за населението од околината сега повторно се користи старата тврдина на Еленик. За првпат се изградени цврсти бедеми зидани со варовен малтер, тврдината била подготвена за да им одоли и на посилните напади. Во внатрешноста на овој кастил се вкопани бројни големи питоси — за сместување на храна за долгите опсади. Се среќава и друг подвижен археолошки материјал, кој зборува за привремено населување во овој пункт (доцноантичка грнчарија, монети на Константин I, Констанс, Валентиниан); бурните историски настани, особено од крајот на IV век не ги поштеделе ни овие краишта.

Последни сигурни наоди кај Мојно се монети на Анастасие; со нив навлеговме веќе во VI век. Под налети на аварословенските бранови во овој век, античкиот живот изгаснал и кај Мојно.

## IX

Да се вратиме уште на настаните од доцн III век, во кои пропаднало и раноцарското гратче кај Мојно. Слични разурнувања од тоа време наоѓаме насекаде кај нас. И не само во Македонија; малобројните и оскудни пишани податоци, кои зборуваат за овие настани, во последно време драстично се потврдени со бројните археолошки откритија на широкото подрачје на Среден и Источен Балкан. Во неколку едноподруго критични години од четвртата до седмата деценија на III век, богатите провинции Долна и Горна Мезија, Тракија и Македонија претрпеле тешки пустошења. Последиците од овие настани биле толку длабоки и далекусежни, што помогнале и забрзале и низа процеси во промената на многуте елементи од духовната и материјалната култура во ова подрачје. Тие го претставуваат оној преломен период кој толку остро ги раздвојува профилите на раноцарската и доцноцарската епоха.

Да се вратиме на нашето подрачје. Прв антички град кој толку впечатливо ги сигнализирал овие настани е Стибера (кај Чепигово), 19 км северозападно од Мојно. Откопаните објекти во неа, пред сè храмот на Тихе и гимназионот, извонредно импресивно раскажуваат



за ненадејната катастрофа. Бројните статуи, стели и ари во нив, паднати се покрај своите постолја и сè останало на место негибнато по овој трагичен настан, покриено само со подоцнежните наноси на земја. Д. Вучковиќ — Тодоровиќ, која ги открила овие објекти, помислила на еден силен земјотрес што го срамнил градот<sup>67)</sup>. Не навлегувајќи во овој проблем, таа претпоставка ја прифатила и Ф. Папазоглу<sup>68)</sup>.

Градот повеќе не е населуван, па ни истражените јавни градби не покажуваат траги макар од делумно обновување; тие не се дури ни расчистени<sup>69)</sup>. Останува загадочно ова тотално оставање на градбите и квалитетниот градежен материјал, бројните подвижни предмети и споменици кои можеле повторно да се употребат при градењето на новата населба; но, изгледа дека немало кој да го направи тоа. Мораме да помислиме само на голем непријателски напад и одведување на преживеаните жители во ропство. И откршените и однесени глави од урнатите мермерни статуи зборуваат за виновникот на оваа катастрофа.

Нешто слично се случувало и во Хераклеја. Статуите во откопањниот портик од II век беа урнати, покрај своите постолја, на некои од нив главите откршени и однесени. Преку овој шут, дури и преку самите статуи, во текот на раниот IV век веќе се подигнати сидови од нови, далеку поскупоградби од профан карактер<sup>70)</sup>. Се изменил и урбаниот план и тоа во својата суштина — најстариот и најпостојан дел. Наскоро по портикот, над големиот раноцарски форум е подигната една црква, која по неколку фази на преправки, проширувања и обновувања ги добила размерите и изгледот на Големата базилика; делови од римските градби до форумот се адаптирани и со доградување оформена е Малата базилика<sup>71)</sup>. А сето тоа можело да се случи само по некое големо уривање во градот.

Потврди за тоа има уште: во јужниот дел на градските сидини, подигнати (или можеби само обновени од основа) некаде во раниот IV век, всидани се бројни архитектонски делови и друг прирачен материјал, собран на брзина во градот; меѓу нив и варварски оштетената статуа на „Големата Херкуланка“<sup>72)</sup> и почесниот споменик со династичкото име на Хераклеја, од времето на Севери<sup>73)</sup>.

<sup>67)</sup> Д. Вучковиќ — Тодоровиќ, Стибера, 96 и сл. 21, 22.

<sup>68)</sup> Ф. Папазоглу, *op. cit.*, 221.

<sup>69)</sup> Со подоцнежните помали ископувања на Б. Бабиќ од страна на Н. музеј во Прилеп (во 1959 г.), констатирано се само слаби траги од едно скромно доцноантичко селце, изникнато во средишната партија на градот. Меѓутоа Стибера како град, повеќе не постоела.

<sup>70)</sup> Г. Томашевиќ, во Хераклеја II, Битола 1965, 14, 15 и сл. 5—7. Подвижниот археол. материјал — керамика, монети и др. во распоног од ран IV до длабоко во VI век — што беше најден во слоевите над раноцарскиот хоризонт, уште необјавен.

<sup>71)</sup> Уп. и Г. Томашевиќ, *op. cit.*, Т. XVIII.

<sup>72)</sup> М. Грбиќ, Уметн. преглед бр. 8, 1939, 234; П. Мачкиќ — И. Микулчиќ, *op. cit.* 48, бр. 11, сл. 11.

<sup>73)</sup> Ф. Папазоглу, во Хераклеја I, Битола 1961, 16 и нап. 43; Т. II, сл. 3 — масивниот споменик беше веќе скршен на два дела пред да се взида во градскиот ѕид.

Иста ситуација имаме и во Повардарјето. Раноцарскиот град кај Марвинци (хипотетична Идомене) доживеал во тие години иста катастрофа; во неа настрадал и храмот на Комод-Херкул, за што зборуваат откриените делови<sup>74</sup>). Наскоро по овој слом градот се обновува, само сега во значително помал обем: некаде на преминот од III во IV век централната партија на раноцарскиот град (јужно од старата акропола) за првпат се заштитува со цврсти бедеми (пред тоа била утврдена, како што изгледа, само акрополата — предримската полисма од која и се развил раноцарскиот град). Во овие ѕидини вграден е различен прирачен материјал, собран од урнатините во градот — делови од почесни и надгробни стели, архитектонски мермерни делови од споменатиот храм и други јавни градби<sup>75</sup>). Врз раноцарските урнатини се подигаат нови, поскупоградби, со поинаков распоред и функционалност.

Што се случувало во тие години во Стоби, не знаеме скоро ништо. Откопаната партија на градот, која по обемот вистински е импресивна, содржи само градби од раниот IV век до длабоко во VI век. Никакви постари архитектонски остатоци (освен театарот) досега не се констатирани. Напротив — во широката зона, почнувајќи од т.н. Епископска палата и „Коцкарница“, па преку палатите на Партениос, Перистерија и Полихармос, Големите терми и „Сигнагога“ се до на север од Цивилната ната базилика, под овие градби се протега постара античка некропола. Досегашните наоди зборуваат за континуирано погребување во тој простран појас од архајскиот до хеленистичко-римскиот период и почетците на римското Царство<sup>76</sup>).

Обемот на раноцарско Стоби бил неспоредиво помал од доцноантичкиот град, ограничен, без сомнение, во североисточниот, уште неистражуван негов дел (само големиот раноцарски театар лежел надвор од градските ѕидини, за чие постоење ние всушност и не знаеме). Сепак, според општите индиции, малку е веројатно дека Стоби ја избегнало судбината на другите градови.

Да го завршиме овој екскурс со уште еден град — погранична тракиска Баргала, близу до денешниот Штип. Раноцарскиот град се простирил во долината на Козјачкиот поток и падините на ридот „Бандера“, непосредно до јужната периферија на селото Козјак<sup>77</sup>). Градот се наслонувал на старата акропола на ридот — предримскиот опидум, од кој се и развил овој град. Животот во него прекинат е исто така ненадејно во ова време<sup>78</sup>).

<sup>74</sup>) Б. Јосифовска, во Жива антика XV, 1, Скопје 1965, 137 и д.

<sup>75</sup>) Б. Јосифовска, Извештај о археол. ископавању код с. Марвинаца, Год. зборник на Фил. факултет 19, Скопје 1967, 319—339 и 343; сл. 16—39, 42.

<sup>76</sup>) И. Микулчиќ, Стоби — Перистерија, Археол. преглед 8, Београд 1966, 113, 114; поопширно овој проблем ќе биде разгледан во еден посебен труд.

<sup>77</sup>) И. Венедиков, Баргала, Разкопки и проучувања I, Софија 1948, 88 и д ул. и М. и Д. Гарашанин, Арх. белешке са реконгноцирања, Зборник на музејот I, Штип 1959, 82, 83.

<sup>78</sup>) Ископувањата на В. Санев од страна на Н. музеј во Штип, во 1966—1968 години, на еден раноцарски храм и други објекти, даваат нови потврди за животот во тие временски рамки.

Градот не се обновил повеќе на тоа место, туку во текот на IV век израснала „нова“ Баргала, околу 2,5 км на ЈИ од раноцарските урнатини, подлабоко вовлечена меѓу оградите на Плачковица и на малку побезбедно место. За обновување на градските ѕидини на овој од порано познат доцноантички центар, зборува и познатата Баргалска плоча, а археолошките ископувања во последните години само ја потврдуваат хронологијата на овие „две“ Баргали<sup>79)</sup>.

Како виновници за овие разурнувања сочуваниите пишани извори ни укажуваат на варварските племиња, воглавно Готи; провинциите Долна Мезија и Тракија биле на нивни удир уште од времето на Гордијан III; во одбраната на главниот тракиски град, Филипопол (во 251 г.), загинал и самиот император, Децие Трајан. Сета широчина на овој општ политички и економски слом највпечатливо ни ја потврдува нумизматиката на овие области: од една страна закопување на бројните остави на монети — воглавно сребрени — пред оваа општа опасност, а од друга страна слом на сите локални монетарни ковници кои после повеќевековно емитување сега изгаснале за навек.

Веќе за владеештото на Гордијан III прекинале со работа ковниците во Дионисопол, Истрос и Никопол на Истар во Д. Мезија<sup>80)</sup>, а Хадрианопол, Анхиало, Аполонија Понтиска, Пауталија и Трајанопол во Тракија<sup>81)</sup>. За следниот владетел, Филип Арапот, градовите Калатис, Маркианопол и Томи во Д. Мезија<sup>82)</sup> и Бизија, Деултум, Месемврија и Сестос во Тракија<sup>83)</sup>. Последните емисии на Маронеја се од времето на Требониан Гал и Волусиан<sup>84)</sup>, додека преостанатата долномезиска ковница — во Одесос, и тракиските во Августа Трајана, Бизантион, Перинт, Сердика, Филипопол и Цела завршуваат под Галиена<sup>85)</sup>.

Македонија малку подоцна го доживеала овој слом. Поради економските прилики кои нагло се влошиле, Стоби престанало со емисиите уште за време на Елагабала; Пела и Касандреја за време на Филип Арабс, а Берија (провинцискиот којнон) за време на Требониан Гал<sup>86)</sup>. Преостанатите пет посилни стопански центри — Амфипол, Дион, Едеса, Тесалоника и Филипи — издржале до конечниот слом, под Галиен<sup>87)</sup>.

<sup>79)</sup> Ископувања во 1967 и 1968 г. во северозападниот дел од градот, под раководство на В. Даутовска од Археол. музеј, Скопје (дел од градскиот ѕид со крајбедемските постројки и дел од еден плоштад, ) со изразита и чиста стратиграфија — посебно на керамика и монети — го потврдиле егзистирањето на овој град од IV до средината на VI век. За ова општо кај Б. Алексова, вс Гласник на ИНИ XI, 3, Скопје 1967, 5 и д.

<sup>80)</sup> Н. Мушмов, Античките монети на балканскија полуостров, Софија 1912, 13—15, 20—21, 81—83.

<sup>81)</sup> Ibid., 149—152, 163—165, 176, 245, 288.

<sup>82)</sup> Ibid., 31, 54—55, 129.

<sup>83)</sup> Ibid., 198, 210, 227—228, 317.

<sup>84)</sup> Ibid., 233.

<sup>85)</sup> Ibid., 96; 172, 192, 226—267, 281, 306, 321.

<sup>86)</sup> Ibid., 412; 391, 406; 352.

<sup>87)</sup> Ibid., 368, 376, 384, 434—435, 440.

За време на овој владетел престануваат со работа за навек и ковниците во провинцијата Дакија и единствената ковница во Горна Мезија, Вимиџациум<sup>88</sup>).

Како сипшт и тотален слом на сите набројани провинции биле настаните за време на Галиен. Статуата на овој император меѓу наодите кај Мојно е уште еден *terminus ante quem* поп за овие настани; катастрофата се случила во подоцнежните години од неговото владеење.

Знаеме за две големи провалувања во тие години, кои биле насочени на нашите краишта. Во 258 година, во еден брз поход, Сарматските хорди ја прегазиле Горна Мезија и стигнале до Скопската котлина. Тука, близу до античко Скупи, еден војсководител Галиенов извојувал неколку победи над нив во еден ист ден<sup>89</sup>). После ова разбиените Сармати биле принудени да се повлечат назад, на север. Но дали пред тоа тие успеале да навлезат и подлабоко на југ, во провинцијата Македонија, не знаеме сигурно. Сепак, малку е веројатно дека од нив настрадале нашите градови веќе и поради релативната малубројност на Сарматите, недоволна за една таква широка акција.

На 11 км северозападно од Скопје, кај селото Бразда, на месноста „Царевец“, крај самиот качанички пат и пред влезот во клисурата, се наоѓал еден римски мансио, чие што значење поради клисурата и оваа магистрала било без сомнение големо. Тука е најден дел од споменикот со натпис, подигнат во чест на Галиен. Тоа е, всушност, постолбе за статуата на самиот цар<sup>90</sup>). Доколку овој споменик навистина стои во врска со гореспоменатите победи, за што Еванс се залага<sup>91</sup>), тогаш би го знаеле и самио бойште каде што подоцна е подигната статуата; „*arud Scipos*“ не би значело „под градските ѕидини“ како што Еванс тоа го сваќа, туку јужниот влез во Качаничката клисура, каде што најверојатно римските трупи во заседа ги чекале Сарматите.

Вториот варварски бран е неспоредиво поширок и посилен. Тоа е готскиот поход на балканските провинции, во кој Тракија и Македонија, Тесалија, Ахаја и Епир биле прегазени и опустошени.

Историчарот Зосим изнесува и некои податоци што директно се однесуваат на нашите краишта<sup>92</sup>). Дел од Готите во 268 година ги опседнал градовите Касандреја и Тесалоника, речиси заземајќи ги. Но исплашени од Галиен, кој со војска им доаѓал во пресрет, тие ја прекинале опсадата и тргнале кон север. По патот ги опустошиле областите околу Добер и Пелагонија. Натаму знаеме како се судриле со одреди од далматската коњица и претрпеле значителни загуби.

<sup>88</sup>) Ibid., 4, 9.

<sup>89</sup>) Treb. Pollio. XXX Tyranni, 8 — према A. Evans, Ant. Reshearch in Illyricum, Archeologia Vol. XLIX, London 1884, 116.

<sup>90</sup>) A. Evans, op. cit., 116, 117 — во подножјето на доцноантичката тврдина „Давина“ или „Маркова кула“.

<sup>91</sup>) Ibid., 116—118.

<sup>92</sup>) Zosimi comitis et exadvocati fisci Historia nova, ed. L. Mendelssohn, Lipsiae 1887, I 43.

Меѓутоа, познато е и дека решавачкиот удар им го задал дури новиот император, Клаудие II, наречен по оваа победа Готик, во следната (269) година кај Ниш. Дури тогаш Готите биле ринудени да се повлекуваат и од Мезија.

Мислам дека за ова не треба некој посебен коментар. А кога провинциското седиште, големата и добро утврдена Тесалоника, скоро паднала во готските раце, нашите неспоредиво помали гратчиња, со слаба фортификација или најчесто без ова, биле лесен плен што е заграбен со еден широк замав.

За ширината на овие пустошења и опасноста која се наднесувала над целата северна Македонија (за јужните области не располагаме со потребните податоци), сведочат и остави на сребрени монети — сето тогашно богатство кое набрзина било закопувано в земја, а поради одредени причини заборавено и до нашите денови. Познати ни се десетина остави од ова време, собрани во неколку наши музеи; нивниот број, всушност, неспоредиво е поголем<sup>93</sup>). Макар што сите не се регистрирани целосно, тие сепак ни ги даваат оние основни елементи што тука не интересираат: местото на наодот и приближното време кога се закопани во земјата.

Најисточно наоѓалиште е големиот антички град на Пилав Тепе кај Шопур, близу до Радовиш (областа околу Добер што ја споменува и Зосим). Од оваа остава се регистрирани 24 денари (застапени се 6 владетели — од М. Аурелие до Александар Север)<sup>94</sup>).

— Во Повардарјето — Будур Чифлик кај Демир Капија: од големата остава се сочувани 17 денари (11 владетели, од Веспасијан до Галиен)<sup>95</sup>).

— Околината на Хераклеја, кај Битола: од поголемата остава се сочувани 75 денари (11 владетели и членови на семејствата од Септимије Север до Александар Север)<sup>96</sup>).

— Околината на Кичево: 20 денари (1 републикански и 8 императори, од Домицијан до Каракала)<sup>97</sup>).

— Лавци кај Ресен: 6 денари и 35 бронзи (5 владетели, од Каракала до Филип Арапот)<sup>98</sup>).

— Драчево кај Скопје: дел од помала остава — 11 денари (6 владетели, од Домицијан до Каракала)<sup>99</sup>).

<sup>93</sup>) Опфатени се само остави, регистрирани во музеите во Скопје, Битола, Прилеп, Охрид; откупени се од наоѓачите — селани, често само делумно, во последните 15—20 години. Бројно римско сребро, изразито групирани во епохата од последните Антонини до по Севери, а кое постојано се среќава кај куменджиите во побројните градови, впечатливо укажува на потеклото од ваквите остави. Селаните далеку ги претпочитаат овие препродавци на антиквитети, и наодите од сребро и злато редовно се носат кај нив, сосем ретко во музеите.

<sup>94</sup>) Арх. музеј, Скопје, в. к. бр. 1582—1604.

<sup>95</sup>) А. М. Скопје, в. бр. 2059—2075.

<sup>96</sup>) Б. Јосифовска, во Весник на МКД 3—4/III г., Скопје 1956, 16.

<sup>97</sup>) А. М. Скопје, в. к. бр. 1549—1568.

<sup>98</sup>) Мала остава изорана над селото во април 1969 г. Сега во една приватна збирка во Скопје (делумно).

<sup>99</sup>) А. М. Скопје, г. к. бр. 1460—1470.

— Бардовци кај Скопје: дел од остава — 48 денари и 7 бронзи (17 цареви и царици, од Септимије Север до Валеријан)<sup>100</sup>).

Потврди за овие настани наоѓаме во уште една појава: во овие години наеднаш никнуват десетици и десетици кастели и рефугии — набрзина се обновуваат или само поправат стари хеленистички oppida; бидејќи заштитата на се наоѓала зад градските ѕидини, населението било свртено кон периферните ридови и планинските ограноци, каде што се подигале овие упоришта.

Но тоа не биле само времени засолништа и збегови. Покрај повеќето од нив откриени се гробови, датирани со монети на Галиен, Аурелијан, Проб и др. — тие зборуваат за една привремена егзистенција во овие утврдени збегови и во следната деценија после големите разрушувања. Можеби се до почетоците на првата Тетрархија, кога и кај нас насекаде се чувствувала голема обнова и напредок во нови и стабилизирани услови.

Но тоа е веќе една нова тема, толку обемна по граѓа и проблеми што сосем излегува од рамките на овој приказ.

*Ivan Mikulčić*

## EINE UNBEKANNTE ANTIKE STADT BEI MOJNO

Im Jahre 1962 führte das Regionalmuseum in Bitola eine Schutzgrabung beim Dorfe Mojno, an dem Ostrand der grossen pelagonischen Ebene durch. An der Ortschaft „Rupa“ waren Reste eines grösseren spätantiken Bauernhauses entdeckt, mit grossem Zentralraum und zwei kleineren Räumen welche sich über kleinen Speiseräumen erheben (Abb. 2). Das Gebäude ist mit keramischen Scherben, Bronzeschmuck und Kupfermünzen datiert durch das ganze V. und frühe VI. Jh. Es existierte in den Rahmen eines kleinen viculus.

II. Unter den Fundamenten der Westseite (Façade) des Hauses waren ca 40 Marmorbruchstücke von Statuen, Altären und architektonischer Plastik deponiert. Unter ihnen treten eine prachtvolle Statue der Nike-Athene (Abb. 3), zwei fragmentierte Hermesstatuen (Abb. 4, 5), Teil einer Artemisgruppe (Abb. 6), Postamentteile einer Heraklesstatue mit Inschrift, Fragmente von zwei Frauen- und zwei Männerstatuen (Abb. 8—11) hervor, — alle aus der Zeit von Hadrian bis zu den Severen. Das jüngste Stück ist ein Teil von Kaiserstatue des Gallienus, mit Inschrift (Abb. 13).

Sie geben uns neue Bestimmungen über die frühkaiserzeitliche lokale Kunst in diesen Gegenden. Die Gruppe mit Götterdarstellungen wirft auch neue Aspekte über die antike Kulte (bessonders die chthonischen Erscheinungen des Hermes, Herakles und allgeehrter „Artemis“ (mit merkbaren autochtonen (vorhellenistischen) Resten.

<sup>100</sup>) А. М. Скопје, в. к. бр. 784—823 и 845—878.

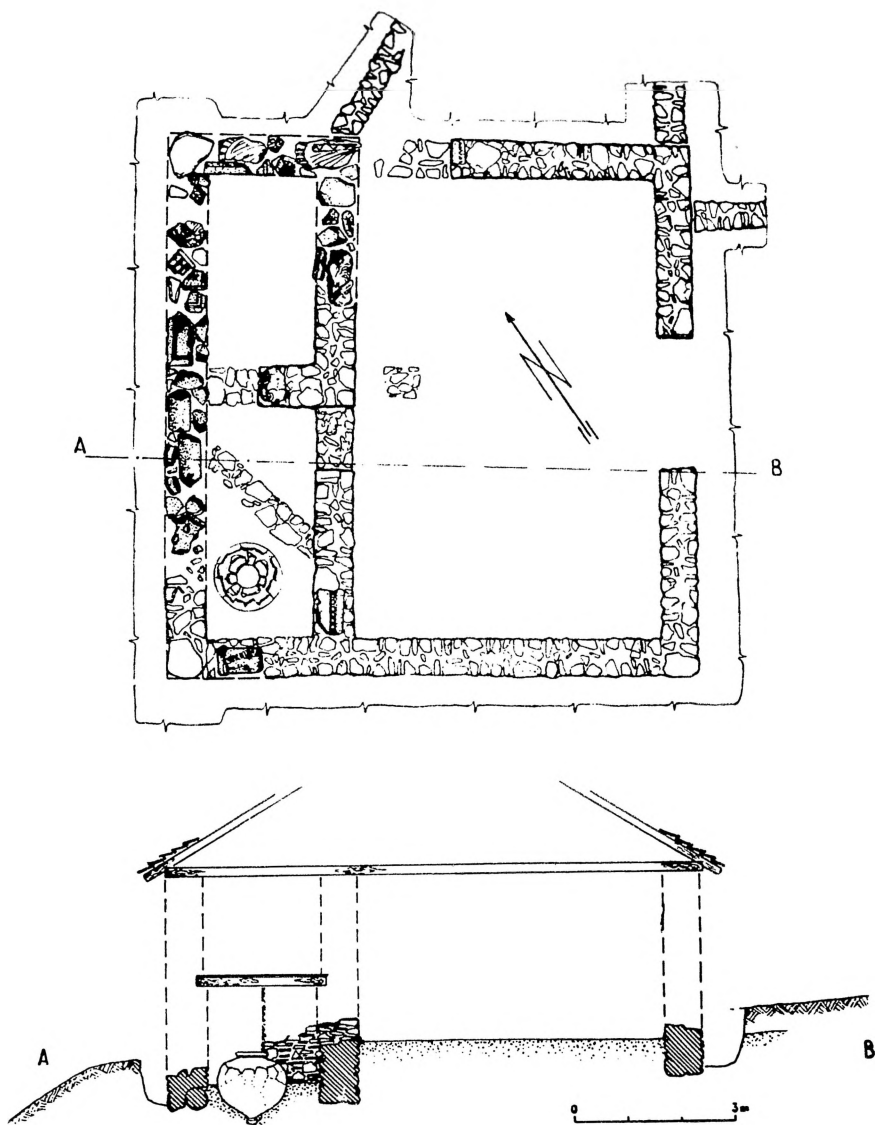
III. Die erwähnten Marmorstücke wurden noch in spätantiker Zeit von dem Trümerfeld am „Tanas“ (1,8 km. SW von „Rupa“) fortgeschleppt, auf welchem sich in der Frühkaiserzeit eine blühende polisma erhob. Die zahlreiche Kleinfunde, Reste von grossen Gebäuden, reiche architektonische Marmorplastik, Reste von Ehren- und Kultstatuen, eine Hestia (Abb. 12), das Gewidmendenkmal mit Nike-Athenedarstellung und die Gallienusstatue, weisen auf den Niveau des Wirtschafts- und Kulturlebens, wie auch auf die lokale Verwaltungsstelle dieser pelagonischen polisma hin.

Dieses, bisher ganz unbekanntes Städtlein blühte auf zur Zeit der Antoninen und Severen, die ältesten Reste ziehen aber in das I. Jh. vor u. Z. zurück, und es stellt ein Fortdauern des lokalen Lebens dar, in diesen Zeiten zerstörter und verlassenener hellenistischen polisma welche sich am naheliegenden befestigten Berge Elenik erhob.

In der zweiten Hälfte des III Jh. war unser Städtlein ganz zerstört und das Leben auf seinen Ruinen nimmermehr erneut. Nachher wuchsen aber kleine Bauernansiedlungen in dem Tal rings um die Stadtruinen und sie lebten durch die ganze Spätantik fort (s. Abb. 1). Auch die alte hellenistische Burg auf Elenik wurde wieder befestigt.

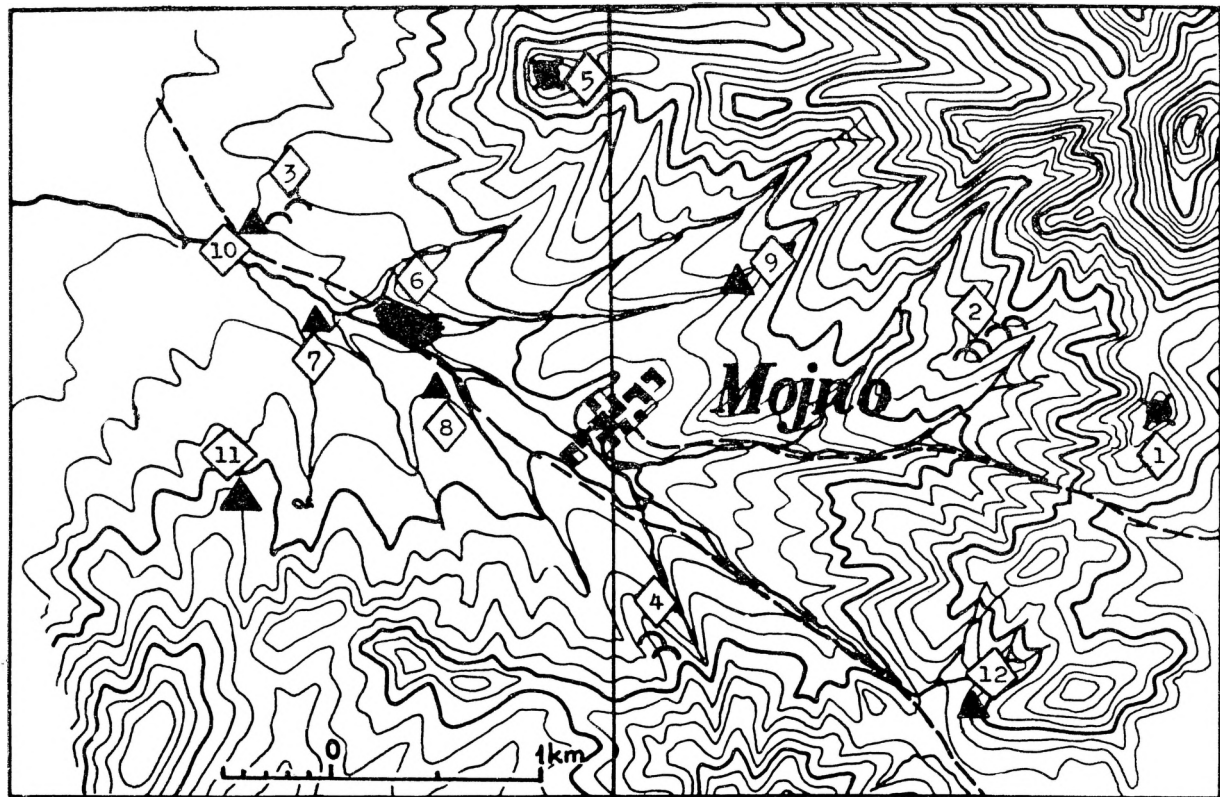
IV. Der Niedergang der polisma bei Mojno fällt in die unruhigen Jahrzehnten nach der Mitte des III Jh., in welchen die Provinzen Thrazien, Mazedonien und die beiden Mösien durch die Barbareneinfälle nacheinanderfolgend ausgeplündert und verheert waren. Für Nordmazedonien war der Gottenzug von Thessalonike nach Norden im Jahre 268 am schwersten. Zweifellos ist in diesem Jahr die Mehrzahl der Städte dieser Gegenden zugrundegegangen. Nur manche von ihnen wurden wieder über den alten Ruinen, d. h. an derselben Stätte aufgebaut (Heraclea Lyncestis, Stobi, in kurzer Zeit auch Idomenä); die anderen blieben für immer in den Trümmern begraben, wie Styberra und mehrere Städtlein in Pelagonien, mehrere Städtlein am mittleren Axioslauf, Bargala am mittleren Astibolauf u. a.

Auf diese Katastrophe weisen auch die begrabene Horste von Silbermünzen (Šopur bei Radoviš, Budur Čiflik bei Demir Kapija; Umgebung von Bitola, Kičevo und Ohrid; Lavci bei Resen, Dračevo und Bardovci bei Skopje u. a.). Weiter, die zahlreichen, rasch erneuten vorrömischen Burgen oder neu befestigten refugia, welche auch an das Fortdauern dieser unruhigen Zeiten bis zum Anfang der Ersten Tetrarchie her hinweisen.



Сл. 1: лок. „Рупа“, с. Мојно — основа на доцноантичка куќа и пресек со реконструкција





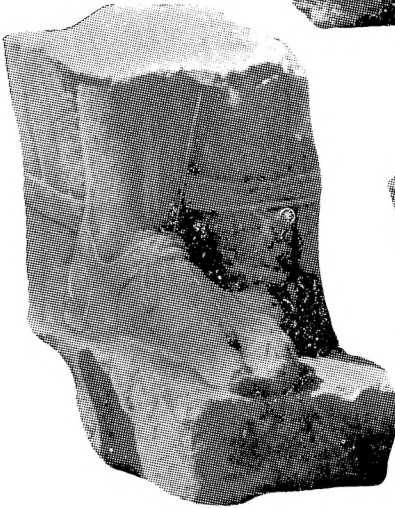
Сл. 2 — археолошки локалитети околу Мојно: 1 — Љиљак; 2—4 — Петков Дол, Бели Камења и Плучи; 5 — Еленик; 6 — Танас; 7 — Ума; 8 — Грашиште; 9 — Рупа; 10 — Бели Камења; 11 — Шипур; 12 — Пештера



Сл. 3 — 5: статуи на антички божества (Нике—Атена и Хермес)



6



8



Сл. 6: дел од статуа на Артемида; Сл. 7: од неидентификувана богиња;  
Сл. 8 и 9: делови од статуи на космети.



10



11



12



13

Сл. 10 и 11: делови од почесни статуи на две граѓанки; Сл. 12: дел од градската хестија; Сл. 13: подножје од статуата на Галиен, со натпис.